



---

# FAXE KUNST- OG MUSIKFORENING

---

## Årsrapport 2025



Faxe Kunst- og Musikforening bestræber sig på at arrangere koncerter af højeste kvalitet. Hvad musikværker angår, lægger vi hovedvægten på klassisk musik, men går heller ikke af vejen for nyere musik.

TAK til Faxe Kommune, Statens Kunstfond, Solistforeningen og medlemmerne for støtte. TAK for stor gæstfrihed til Vemmetofte Kloster, Faxe Kirke og Haslev Kirke. TAK til Biografen Kanten for et fint samarbejde om kunst- og musikfilm.



# Indhold

## Om foreningen

• <u>Historie</u>	4
• <u>Tidligere koncerter</u>	5
• <u>Koncertsteder</u>	6
• <u>Bestyrelsen</u>	7
• <u>Medlemskab</u>	8
• <u>Koncerter og billetter</u>	9

## Formandsberetning

• <u>Koncerter</u>	10
• <u>Programudvalget</u>	11
• <u>Kunst- og musikfilm</u>	11
• <u>Kulturnat</u>	11
• <u>Markedsføring</u>	11
• <u>Medlemskab og deltagelse</u>	12

## Regnskab 2024

• <u>Foreningsoplysninger</u>	14
• <u>Bestyrelsespåtegning</u>	15
• <u>Resultatopgørelse</u>	16
• <u>Balance</u>	17



# Om foreningen

## Historie

Faxe Kunst- og Musikforening har rødder i Faxe Kulturhistoriske Museumsforening fra 1924, i 1929 omdøbt til Museumsforeningen for Faxe og Omegn, fra 1963 Museums- og Kunstforeningen for Faxe Herred. Som navnene antyder, var formålene bl.a. at arbejde for etablering af egnsmuseum og lokalhistorisk arkiv.

Efterhånden fik aktiviteterne dog mere karakter af kunst og kultur, herunder musik- og litteraturaftener, afholdt privat eller på kommunale skoler.

I 1974 var aktiviteterne vedrørende geologisk museum og lokalhistorisk arkiv udskilt i separate foreninger, og formålet med at udbrede kendskabet til forskellige musikarter fandt fremover sted i regi af Faxe Kunst- og Kulturforening. 1974 må derfor betragtes som foreningens egentlige begyndelsesår.

Årene fremover forløb med arrangementer med klassisk musik, foredrag, udflugter og enkelte tilløb til kunstudstillinger.

I 2005 ændres navnet til det nuværende Faxe Kunst- og Musikforening, og allerede tidligere end 2007, hvor Faxe, Rønnede og Haslev kommuner sammenlægges til Faxe Kommune, var aktiviteterne bredt ud til hele den kommende, nye kommune.

Derved har foreningen fra starten medvirket til nedbrydning af de barrierer, der ofte besværliggør administrative sammenlægninger.





I dag kommer foreningens medlemmer og publikum både fra Faxø Kommune og nabokommunerne Køge, Næstved, Sorø, Ringsted, Stevns og Vordingborg, ja enkelte endda helt fra Storkøbenhavn.

## Tidligere koncerter

Faxø Kunst- og Musikforening har gennem sin efterhånden lange historie arrangeret et meget stort antal klassiske koncerter af vidt forskellig art. Op til år 2006 havde der fra foreningens begyndelse i 1974 været opført næsten 200 koncerter. Oplysninger om koncerterne fra forrige århundrede fortoner sig desværre i arkivalierne.

2000	2001	2002	2003	2004	2005	2006	2007	2008
2009	2010	2011	2012	2013	2014	2015	2016	2017
2018	2019	2020	2021	2022	2023	2024		

Årsprogrammerne fra år 2000 og fremefter har imidlertid været tilgængelige for digitalisering og føjer yderligere over 100 arrangementer til listen, i alt over 350 arrangementer siden 1974. De giver tilsammen indblik i et varieret og professionelt tilbud til lokalsamfundet.

Find dem på [www.faxekunstogmusik.dk/tidligerekoncerter](http://www.faxekunstogmusik.dk/tidligerekoncerter)



## Koncertsteder

Foreningen skal tilgodese hele Faxe kommune, ikke mindst geografisk. Derfor har vi aktuelt koncertsteder i Faxe Kirke, Haslev Kirke, Kultunariet og Vemmetofte Kloster.



Koncert i Faxe Kirke



Koncert i Haslev Kirke



Koncert i Kultunariet



Koncert i Vemmetofte Kloster

Historisk har foreningen også afholdt koncerter på andre lokaliteter, herunder f.eks. Gissfeld Kloster, Jomfruens Egede, Rønnede Kro, Ulse kirke, Sankt Peders Kapel, Haslev Udvidede Højskole, Galleri Emmaus, samt en række af Faxe Kommunes skoler og øvrige kirker.

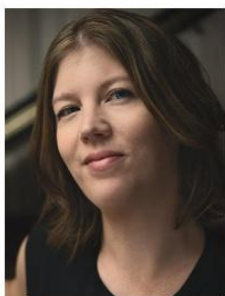
## Bestyrelsen

På generalforsamlingen 2025, der afholdtes den 17. marts 2025, konstitueredes bestyrelsen i Faxe Kunst- og Musikforening som følger:

Bestyrelse	Telefon	E-mail
Knud Erik Hansen, formand	3050 8614	ankrhj@outlook.dk
Ida Nystad, næstformand koncertudvalg	3048 0032	idanystad@icloud.com
Lis Albrechtsen, kasserer	5170 1944	lis@labogforing.dk
Hans Krarup, fm. for koncertudvalget	5631 1606 / 2172 1367	krarup@haslevnet.dk
Lis Ella Fruervang, medlemservice, PR	2815 5072	lis.fruervang@icloud.com
Magnus Wenzel Most, koncertudvalg	6131 0751	magnuswenzel@gmail.com
Poul Andreasen, webmaster	5327 0200	poulha@gmail.com
<b>Suppleanter</b>		
Inger Milo	2179 1299	inger.ke.milo@gmail.com
Benjamin Iravani		



Knud Erik Hansen  
Formand



Ida Nystad  
Næstformand  
Koncertudvalg



Lis Albrechtsen  
Kasserer



Lis Ella Fruervang  
Medlemservice  
PR



Poul Andreasen  
Webmaster



Hans Krarup  
Fmd. koncertudvalg



Magnus Wenzel Most  
Koncertudvalg



Inger Milo  
1. suppleant



Benjamin Iravani  
2. suppleant



## Medlemskab

Medlemskab af Faxe Kunst- og Musikforening koster 175 kr. pr. person. Fra 2025 kan der købes parmedlemskab for i alt 300 kr. (samlet rabat 50 kr.) Medlemsfordelene er reduceret billetpris ved ALLE koncerter, tilsendelse af koncertprogrammet, samt glæden ved at støtte kulturen i Faxe kommune. Koncertprogrammet fremsendes til medlemmer midt i december.

Nyt medlemskab og fornyelse kan ske via [www.faxekunstogmusik.dk](http://www.faxekunstogmusik.dk) samt:

**Konto nr. 2520-0320 680 298, eller kontant.**

Nyt medlemskab og fornyelse kan også ske via foreningens hjemmeside på [www.faxekunstogmusik.dk](http://www.faxekunstogmusik.dk).

Køb billetter

Man lægger en billet i kurven og betaler med **kort** eller **Mobilepay**, hvorefter man får sit medlemsbevis på mail og/eller besked:



**Par medlemskab af FKM for 2025**  
DKK 300,00

**Tidspunkt**  
mandag d. 2. december 2024, kl. 20:00 -  
mandag d. 24. november 2025, kl. 20:00

**Par medlemskab 2025**

Faxe Kunst- og Musikforening  
Lis Ella Fruervang Tlf. 2815 5072  
Ebbeskovvej 7C, 4640 Faxe  
Tlf. +45 28155072 CVR: 34769621

ABCDE123

Øvrige henvendelser vedrørende medlemskab:

Lis Ella Fruervang, e-mail: [lis.fruervang@icloud.com](mailto:lis.fruervang@icloud.com)

Den årlige generalforsamling i 2025 fandt sted:  
Mandag den 17. marts kl. 19 i Rollo Salen, Faxe.

## Koncerter og billetter

Der kan købes e-billetter til hele året på foreningens hjemmeside frem til koncerten afholdes.

På billet siden på [www.faxekunstogmusik.dk](http://www.faxekunstogmusik.dk) kan man vælge mellem:

- IKKE MEDLEM (225 kr.)
- MEDLEM (175 kr.)
- UNGE UNDER 18 år. (gratis adgang)

Køb billetter

Faxe Kunst- og Musikforening bruger Place2Book som billetsystem. Det fungerer enkelt ved at man lægger en billet i kurven, indtaster navn, adresse, e-mail og mobilnummer, hvorefter man betaler med **kort** eller **Mobilepay**. Herefter får man sin billet via mail og/eller mobilbesked:



**Barn/ung**  
DKK 0,00

**Tidspunkt**  
lørdag d. 22. marts 2025, kl. 15:00

**Sted:**  
Kulturarriet  
Søndergade 12, 4690 Haslev

**Operettekompagniet**

Faxe Kunst- og Musikforening  
lis.fruervang@icloud.com

Ebbeskovvej 7C, 4640 Faxe  
Tlf. +45 28155072 - CVR: 34709021

ekd2dr3nj1

Ved indgangen viser man sin billet i **udprint** eller på **mobil**.

Ved indgangen kan der også betales **kontant** eller på **MobilePay 39 391**

Har man ikke mulighed for at bruge det digitale billetsystem, kan man kontakte Lis Ella Fruervang på mobil: **2815 5072**, e-mail: [lis.fruervang@icloud.com](mailto:lis.fruervang@icloud.com)

Dørene åbnes 30 minutter før koncerten.

Der bydes på et mindre traktament, drinks eller kaffe/kage ved hvert arrangement.

# Formandsberetning

## Årets koncerter

Foreningen har igen haft et rigtigt godt år med et meget varieret program, fremragende koncerter og stor publikumsopbakning.

Vi startede vanligt året med den traditionelle **nytårskoncert** med **Ensemble Storstrøm**. Denne gang med **barytonsangeren Frederik Rolin** som solist. Det var en god koncert, men det var mere festligt, når ensemblet tidligere medbragte både en kvindelig og mandlig solist. Vi havde fuldt hus og fik flot servicering med både bobler og kransekage ved Caroline.

Koncertudvalget var helt utraditionelt gået vest for Storebælt efter kunstnere til årets første kammerkoncert i Vemmetoftes Fruerstue. **MIRA Kvartetten** var som andre musikere meget begejstrede for stedet og leverede en fin, udsolgt koncert med bl.a. Haydns strygekvartet opus 77, nr. 2.

Så var det tid til at fejre **Kaj Normann Andersens 125-års fødselsdag**. **Operettekompagniet** leverede veloplagt slagere som ”Musens Sang”, ”Glemmer du” og ”Den allersidste dans”. Et stort og begejstret publikum sendte et signal om, at vi igen må forsøge os med populærmusikken. Vi sluttede foråret af med en stuvende fuld Fruerstue, hvor DR Symfoniorkestrets koncertmester **Christina Åstrand** og pianist i orkestret **Per Salo** bød på bl.a. Beethovens Forårssonate. Hvis man ønsker højeste kvalitet, så skal man opsøge FKM's koncerter i Vemmetofte!

Vi indledte efterårssæsonen en smuk augustaften i Faxe Kirke med den dygtige klaversolist og kammermusiker **Cæcilie Tagmose**. Hun var meget glad for at spille hos os, publikum var begejstrede, men hun havde fortjent en fuld kirke. Vi har taget konsekvensen ved fremover ikke at lægge koncerter i sommerperioden.



Vi havde igen koncert i samarbejde med Faxe Kirke i forbindelse med **Kulturnatten** den 19. september. Denne gang mødte hele 72 op for at høre **Sebastian Zawadzki Nordic Trio** levere en koncert med moderne lyrisk jazz; udelukkende musikstykker fra deres album, ”Whispered Melodies”. Folk var begejstrede, og de tre unge musikere lykkelige for at have fået muligheden for at spille koncerten i den flotte kirke og for et stort publikum. Igen havde vi udvidet vores repertoire. Vi besluttede efterfølgende at gøre Kulturnatten til en fast del af vores program, så koncerten kommer med i FKM’s trykte årsprogram.

Den 29. september fik vi i Vemmetofte besøg af sopranen **Ann Petersen** suppleret af soloklarinetist **John Kruse** fra Det Kgl. Kapel og vores egen **Ida Nystad** på flygel. Vi fik bl.a. lov at nyde nummeret fra sidste sats fra Gustav Mahlers 4. symfoni, hvor en engel synger om de ”*himmelske glæder, der let får os til at glemme de jordiske*”.

Den 1. november var **Ensemble Storstrøm** sammen med elever fra **Musikhochschule i Lübeck** på besøg i Haslev Kirke. En pludselig sygemelding fra cellisten under opvarmningen kort før start krævede hurtige justeringer af programmet, og heldigvis lykkedes det **Maj Kullberg** at bringe en fulgdod erstatning til anden afdeling. Det betød programjustering, men det gik ikke ud over oplevelsen. Hans leverede selvfølgelig igen en af sine meget fine introduktioner – denne gang også på tysk!

Året sluttede helt i top i Vemmetofte ultimo november med Franz Schuberts og Wilhelm Müllers sangcyklus ”**Winterreise**” med barytonen **Simon Duus**, akkompagneret af den alsidige pianist **Louise Schrøder**. Det er ikke for meget sagt, at en helt fyldt Fruerstue var bjergtaget.

Stor tak til de tre i koncertudvalget, Ida, Magnus og ikke Hans. Uden dem ingen Faxe Kunst- & Musikforening.

## **Samarbejdet med Biografkompagniet**

Vi har i 2025 fortsat det gode samarbejde med Jesper og Henrik og Biografkompagniet om markedsføring af musik- og kunsthjælp. Det har dette år først drejet sig om ”**Omagia Puccini Dal Mondo**” – en udendørs koncert fra Markuspladsen i Venedig og filmen ”**Maria**” om Maria Callas.

Senere kunne man opleve både Verdis opera ”**La forza del destino**” og filmen ”**The Brutalist**” om en visionær arkitekt, der forlader efterkrigstidens Europa til fordel for USA.



I efteråret kunne man i både Biografen Kanten og Haslev Bio opleve ”Stjernestunder fra DR-koncerthuset”.

## **PR for FKM's arrangementer**

Vi har en fremragende hjemmeside, der redigeres perfekt af Poul, så ikke bare FKM's egne arrangementer men mange andre relevante lokale kulturaktiviteter formidles ad den vej. Lis Ella udsender løbende **nyhedsbreve** til vores medlemmer og kunder, og det er efter hård kamp fra Lis Ella efterhånden lykkedes at få vores koncerter omtalt med billede (næsten) hver gang i **Haslev-Faxe Posten**. Heldigvis har vi, takket været Cecilie Hänsch Emanuels modige initiativ med den digitale ”**Lokalavisen Faxe**” fået ny mulighed for synliggørelse. Vi tegnede selvfølgelig straks abonnement og leverer løbende vores nyheder ind.

## **FKM-internt**

Som allerede nævnt i sidste års beretning blev Poul fuldt fortjent tildelt Faxe Kommunes Kulturpris 2024. Den blev overrakt ved et stort pris-arrangement den 3. april 2025, og bestyrelsen mødte selvfølgelig talstærkt op for at hylde Poul. Endnu engang tillykke. Det lykkedes i forlængelse heraf at få Poul lokket ind i bestyrelsen ved generalforsamling 2025. Dermed har Poul nu også indflydelse på foreningens beslutninger!

Inger og Benjamin har desværre måttet trække sig som billetkontrollører. Heldigvis er Kirsten og Søren Petersen velvilligt sprunget til.

Vi havde i 2025 stort set uændret medlemstal: 121. Medlemmerne har taget godt imod muligheden for at tegne par-medlemskab. Pris for medlemskab er uændret men billetprisen sat lidt op.

FKM er stadig en professionelt drevet forening med både hyggelige og effektive bestyrelsesmøder – uden at holde flere møder end højst nødvendigt.

Stor tak til bestyrelsen for et perfekt samarbejde i 2025.

**Knud Erik Hansen**  
**Formand**



# Årsrapport 2025

**Faxe Kunst- og Musikforening**

Ebbeskovvej 7 C

4640 Faxe



## Foreningsoplysninger

Faxe Kunst- og Musikforening

Ebbeskovvej 7 C

4640 Faxe

Hjemmeside: [www.faxekunstogmusik.dk](http://www.faxekunstogmusik.dk)

CVR nr.: 34769621

Hjemsted: Faxe Kommune

Regnskabsår: 1. januar – 31. december

### Bestyrelse:

Knud Erik Hansen, formand

Ida Nystad

Lis Ella Fruervang

Hans Krarup

Magnus Wenzel Most

Lis Albrechtsen

Poul Andreasen

Bilagskontrolant

Margit Jørgensen

Godkendt på foreningens generalforsamling 16. marts 2026



---

Dirigent

## Bestyrelsespåtegning

Bestyrelsen har aflagt årsrapport for Faxe Kunst- og Musikforening

Årsregnskabet er aflagt i overensstemmelse med årsregnskabsloven samt foreningens vedtægter

Det er vores opfattelse, at årsregnskabet giver et retvisende billede af foreningens aktiver, passiver og finansielle stilling pr. 31. december 2025 samt af resultatet for regnskabsåret 1. januar – 31. december 2025

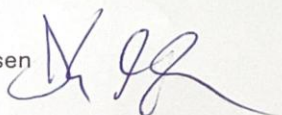
Der er efter regnskabsårets afslutning ikke indtruffet begivenheder, der væsentligt vil kunne påvirke vurderingen af foreningens finansielle stilling.

Årsrapporten indstilles til generalforsamlingens godkendelse

Faxe, den 16. marts 2026

### Bestyrelsen:

Knud Erik Hansen



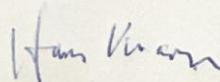
Ida Nystad



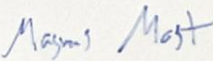
Lis Ella Fruervang



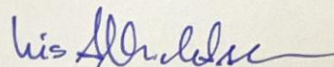
Hans Krarup



Magnus Wenzel Most



Lis Albrechtsen



Poul Andreassen



## Resultatopgørelse for tiden 1. januar - 31. december

	2023	2024	2025
<b>Indtægter</b>			
Medlemskontingent	21.700	23.640	20.098
Entré koncerter	92.000	85.028	93.380
Tilskud	30.000	60.000	77.000
<b>Indtægter i alt</b>	<b>143.700</b>	<b>168.668</b>	<b>190.478</b>
<b>Udgifter</b>			
Kontorartikler	3.325	1.265	1.417
Koncerthonorar	129.788	130.850	136.200
Donation / sponsering	10.400	-	-
Traktementer, sal og flygel	13.748	26.359	16.195
Gaver / blomster	10.161	10.595	3.052
Mødeomkostninger	686	2.305	225
Koda / Visda	4.242	4.393	5.092
Annoncer	4.136	-	-
Tryksager	9.523	7.322	8.979
Regnskabsassistance	4.000	-	-
Telefon og kørselsgodtgørelse	20.225	14.769	11.400
Place2book	3.748	824	4.104
Gebyrer og porto	4.691	5.548	1.490
EDB-udgifter / Software	-	24.949	3.402
Kontingenter	-	500	576
<b>Udgifter i alt</b>	<b>218.673</b>	<b>229.679</b>	<b>192.132</b>
<b>Resultat før afskrivninger</b>	<b>- 74.973</b>	<b>- 61.011</b>	<b>- 1.654</b>
Renter bank	100	455	90
<b>Årets resultat</b>	<b>- 74.873</b>	<b>- 60.556</b>	<b>- 1.564</b>



## Balance pr. 31. december

	2023	2024	2.025
<b>Aktiver</b>			
Tilgodehavender	2.500	-	
Kassebeholdning	1.075	1.075	1.075
Nordea	186.988	124.758	131.753
<b>Aktiver i alt</b>	<b>190.563</b>	<b>125.833</b>	<b>132.828</b>
<b>Passiver</b>			
<b>Egenkapital</b>			
Egenkapital primo	255.661	180.788	120.233
Årets resultat	- 74.873	- 60.555	- 1.564
<b>Egenkapital ultimo</b>	<b>180.788</b>	<b>120.233</b>	<b>118.669</b>
Forud betalt kontingent	5.775	5.600	
Skyldige omkostninger	4.000	-	14.159
<b>Samlet gæld</b>	<b>9.775</b>	<b>5.600</b>	<b>14.159</b>
<b>Passiver i alt</b>	<b>190.563</b>	<b>125.833</b>	<b>132.828</b>

